



ORGANISATION DES NATIONS UNIES  
POUR LE DÉVELOPPEMENT INDUSTRIEL

# La production pharmaceutique dans les pays en développement : Un chemin vers la santé et l'industrialisation

## L'IMPORTANCE DE LA PPL

- » Plus de **deux milliards de personnes dans le monde n'ont pas accès aux médicaments** dont elles ont besoin.
- » La PPL peut aider les populations vulnérables, en particulier celles situées dans des zones rurales reculées, à accéder à des médicaments de qualité, contribuant ainsi à « **ne laisser personne pour compte et à cibler en priorité celles qui sont le plus en difficulté** », principe fondamental du Programme de développement durable à l'horizon 2030.
- » La PPL peut **réduire la dépendance vis-à-vis des dons internationaux** et d'un nombre en déclin d'entreprises étrangères qui dominent le marché mondial.
- » La PPL est plus facile à contrôler et **peut aider à diminuer l'afflux massif de médicaments non conformes** vers les pays en développement.
- » Bien que la PPL soit répandue, la plupart des entreprises sont nettement en dessous des normes internationales.
- » **Le fait de les aider à mettre à niveau leur production contribue directement à la santé des personnes**, ainsi qu'à un développement industriel inclusif et durable (ISID).

## CONTEXTE

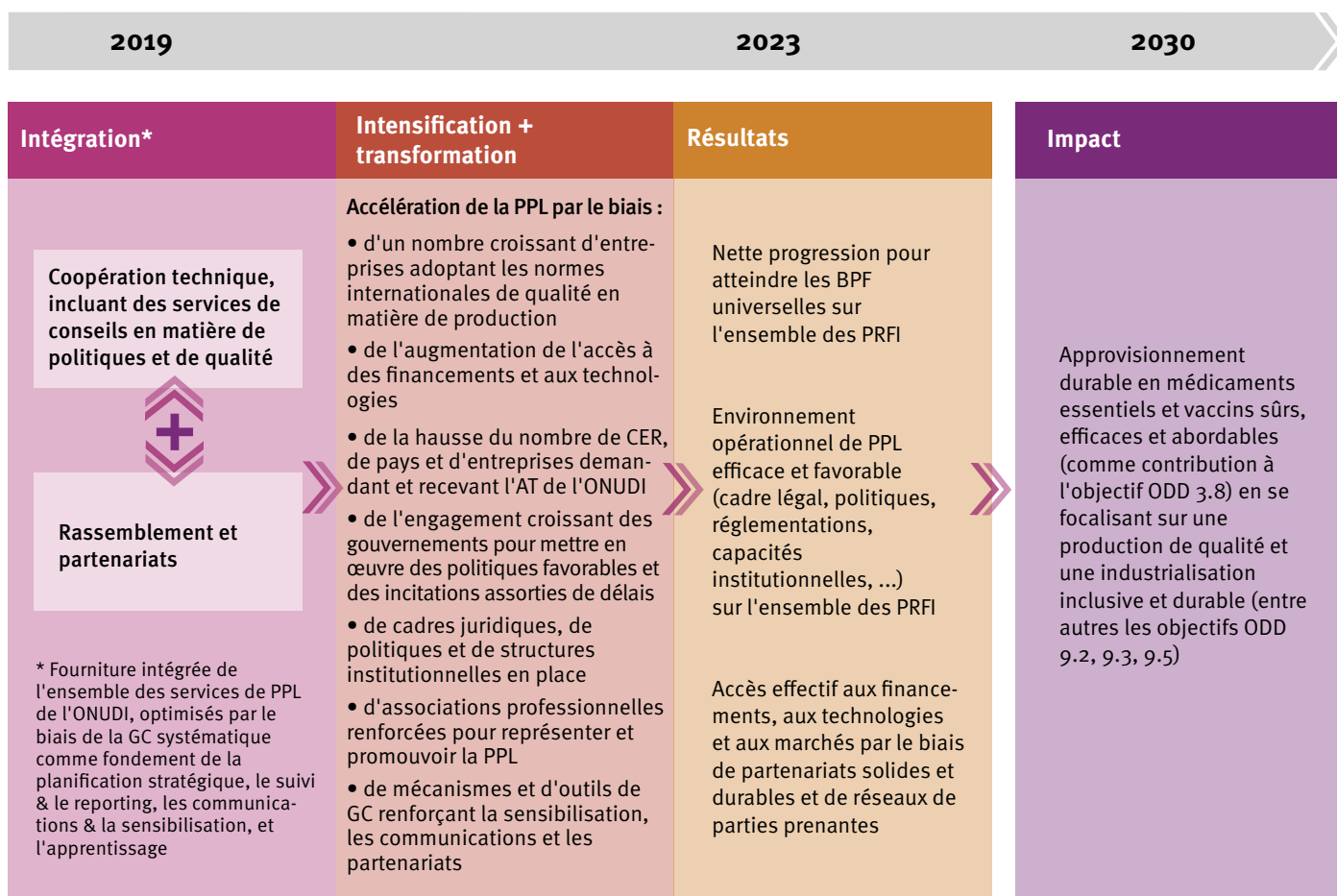
Depuis 2006, l'ONUDI a dirigé un projet mondial en apportant une coopération technique et des services de conseils pour faire progresser la production pharmaceutique locale (PPL) dans les pays en développement avec un large éventail de partenaires des secteurs public et privé. Ce projet a contribué à améliorer l'environnement opérationnel et les capacités techniques des fabricants locaux, tout en faisant prendre conscience que la PPL était désormais un thème de développement mondial devenu prioritaire. Il a également permis à l'ONUDI de jouer un rôle central au niveau du programme de la PPL et d'établir un réseau solide et dynamique de partenaires.

Le succès du projet mondial de PPL, financé par l'Allemagne comme base pour attirer des ressources supplémentaires afin de le faire évoluer et de renforcer son impact, a fait augmenter la demande de services fournis par l'ONUDI et lui a permis de s'engager au-delà des médicaments essentiels dans la production locale de produits biologiques et de vaccins.

## STRATÉGIE DE L'ONUDI

Dans ce contexte, l'ONUDI apporte son aide à un niveau supérieur en adoptant une approche programmatique. Conformément à la Théorie du changement du Cadre de programmation à moyen terme de l'ONUDI, une équipe pluridisciplinaire d'experts techniques de l'ONUDI garantit l'apport efficace et cohérent des services clés de PPL proposés par l'organisation (voir page suivante). Une gestion proactive des connaissances et des communications constitue la base d'une planification et d'une coordination opérationnelles stratégiques qui intègrent la coopération technique, des conseils en matière de politique et des services relatifs à la qualité grâce à des partenariats prioritaires pour l'évolution et le renforcement de l'impact du projet. Une attention particulière est portée sur la suppression des principales contraintes systémiques telles que le manque de financements, de technologies et d'accès aux marchés. À ce titre, le soutien de l'ONUDI à la PPL contribue efficacement à renforcer la sécurité sanitaire des PRI et à atteindre l'objectif ODD 3.8 sur « l'accès à des services de santé essentiels de qualité et à des médicaments et vaccins essentiels sûrs, efficaces, de qualité et à un coût abordable », tout en contribuant dans le même temps à l'ISID tel que cela est inscrit dans l'ODD 9.

## PROGRAMME PPL DE L'ONUUDI - THÉORIE DU CHANGEMENT :



## SERVICES DE L'ONUUDI

- » Le projet mondial de PPL de l'ONUUDI (2006-2018) a confirmé le besoin d'un apport à portée plus élevée de l'ensemble éprouvé de services dans le cadre d'une approche programmatique. En particulier, on peut citer :
  - » **Les services de conseil en matière de politiques** pour formuler et mettre en œuvre des stratégies, des politiques et des programmes dans le secteur pharmaceutique
  - » **L'assistance technique apportée à des entreprises** pour atteindre les normes internationales en matière de production telles que les Bonnes Pratiques de Fabrication (BPF)
  - » **Le tutorat d'entreprise** pour accroître l'efficacité de la production et les économies de coûts, et pour améliorer la planification de l'entreprise
  - » **La promotion des investissements et du transfert de technologies** via 1) une collaboration avec des entreprises et des partenaires locaux, et 2) des plateformes et des activités de rapprochement à la fois Nord-Sud et Sud-Sud, une négociation d'accords gagnant-gagnant, y compris des partenariats public-privé
  - » **Le développement des ressources humaines** pour garantir l'expansion accrue et la durabilité de la production locale
- » **L'analyse et la recherche** afin d'élaborer des politiques et des stratégies dans le secteur, y compris sur l'économie de la production et sur les données du marché, comme fondement de la prise de décisions rationnelles par les entreprises, les investisseurs et les décideurs politiques
- » **Le renforcement des associations régionales et continentales de fabricants pharmaceutiques** qui représentent et promeuvent l'industrie, fournissent des services à leurs membres et collaborent avec des décideurs pour relever les défis restants en matière de PPL

### Département du commerce, des investissements et de l'innovation (TII)

Centre international de Vienne  
 B.P. 300, 1400 Vienne, Autriche  
 E-Mail : [tii@unido.org](mailto:tii@unido.org)  
[www.unido.org](http://www.unido.org)