



MODALITÉS DE PARTICIPATION

Neuvième Conférence Ministérielle Des Pays Les Moins Développés

Vienna International Centre, Vienna, Austria / 25-26 November

La prochaine décennie d'action : Accélérer l'ISID dans les PMA

La neuvième conférence ministérielle des pays les moins avancés se tiendra les 25 et 26 novembre 2021 à Vienne, en Autriche. Elle se déroulera selon des modalités hybrides associant participation en présentiel et en ligne. Le thème général de la conférence est « Prochaine décennie d'action : accélérer le développement industriel inclusif et durable dans les PMA ». Coorganisée par l'Organisation des Nations Unies pour le développement industriel (ONUDI), le Bureau du Haut Représentant pour les pays les moins avancés, les pays en développement sans littoral et les petits États insulaires en développement et l'Organisation des États d'Afrique, des Caraïbes et du Pacifique (OEACP), la conférence ministérielle se tiendra immédiatement avant la dix-neuvième session de la Conférence générale de l'ONUDI, laquelle aura lieu du 29 novembre au 3 décembre 2021 et portera sur le thème général « Bâtir un monde meilleur pour demain ». Il s'agira également de la dernière manifestation mondiale organisée avant la cinquième conférence des Nations Unies sur les pays les moins avancés (PMA) et qui se conclura par l'adoption, en guise de document final, d'une déclaration ministérielle en faveur des PMA cadrant avec le programme d'action de Doha pour 2022-2031.

Table des matières

MODALITÉS DE PARTICIPATION À LA NEUVIÈME CONFÉRENCE MINISTÉRIELLE DES PAYS LES MOINS AVANCÉS	- 1 -
CONFIRMATION DE PARTICIPATION ET INSCRIPTION	- 2 -
MANIFESTATIONS PARALLÈLES	- 3 -
INSCRIPTION SUR LA LISTE DES ORATEUR(TRICE)S POUR LES SÉANCES DÉSIGNÉES	- 3 -
INTERVIEWS	- 5 -
MESURES DE SANTÉ ET DE SÉCURITÉ	- 5 -
RÉUNIONS DE COORDINATION	- 6 -
DISPOSITIONS FINANCIÈRES ET ADMINISTRATIVES	- 6 -
DISPOSITIONS RELATIVES AUX VISAS	- 8 -
DIVERS	- 8 -
POUR EN SAVOIR PLUS	- 8 -

CONFIRMATION DE PARTICIPATION ET D'INSCRIPTION

Les ministres de l'industrie/de l'économie/du commerce (selon leur intitulé national) des PMA sont invités à participer à la neuvième conférence ministérielle des PMA. Toutefois, l'ensemble des États Membres de l'ONUDI peuvent y participer. Les représentant(e)s d'autres organisations internationales, partenaires et parties prenantes sont également invité(e)s à participer à certaines séances figurant à l'ordre du jour (en qualité d'invité(e)s d'honneur ou d'intervenant(e)s). Le grand public ne pourra participer qu'aux manifestations parallèles de la conférence, qui se dérouleront en ligne le 25 novembre 2021.

- Les personnes participant **en présentiel** à la conférence ministérielle, qui se tiendra au Centre international de Vienne (CIV), Wagramer Strasse 5 1220, Vienne (Autriche), devront respecter les conditions énoncées ci-dessous. Les séances plénières se dérouleront dans la salle des conseils A du bâtiment M.
- Pour les personnes participant **en ligne**, les informations nécessaires pour se connecter à la plateforme Interprefy leur seront communiquées sous réserve de leur inscription. Il n'est pas possible de remplacer des inscriptions pour une participation en présentiel par des inscriptions pour une participation en ligne. On trouvera à l'annexe 1 des instructions sur l'utilisation d'Interprefy.
- Quel que soit leur mode de participation – en présentiel ou en ligne –, **toutes les personnes participantes** sont tenues de confirmer leur participation à l'adresse LDC@UNIDO.org et de s'inscrire à la neuvième conférence ministérielle sur la plateforme en ligne INDICO en cliquant sur le lien suivant :

ENREGISTREMENT À : <https://indico.un.org/event/1000310/>

Les personnes qui n'ont pas de profil INDICO sont priées d'en créer un pour pouvoir s'inscrire à la conférence. La date limite d'inscription est le lundi 22 novembre 2021. Le guide de l'utilisateur peut être consulté [ici](#). Le système d'inscription enverra automatiquement un courrier électronique à l'adresse indiquée par les personnes inscrites pour une participation en présentiel pour leur demander de télécharger une photo d'identité au format jpeg (d'une taille inférieure à 2 Mo). Celles qui n'auront pas téléchargé leur photo avant le 22 novembre 2021, 23 h 59 (heure d'Europe centrale), devront se faire photographier à leur arrivée à la Porte 1 du CIV, où leur carte d'accès à la conférence leur sera également délivrée.

Les personnes qui se seront inscrites pour une participation en présentiel avant le lundi 22 novembre 2021 pourront retirer leur carte d'accès à la conférence préimprimée dans la zone désignée pour la neuvième conférence ministérielle des PMA au Bureau des cartes d'identité ONU, situé à la Porte 1 du CIV, le 25 novembre 2021 entre 8 heures et 9 h 30, et le 26 novembre 2021 entre 7 heures et 9 heures (heure d'Europe centrale). Les personnes qui arriveront en dehors de ces heures d'inscription sont invitées à se rendre au bureau d'inscription situé à la Porte 1.

En raison des restrictions liées à COVID-19 et du nombre limité de places disponibles pour les séances de la conférence qui se tiendront en présentiel au CIV, les délégations pourront y participer en personne et/ou désigner certains de leurs membres pour y participer en ligne, selon les conditions suivantes :

TABLEAU RÉCAPITULATIF DE PARTICIPATION

Délégations	Séances plénières	
	En présentiel	En ligne
Délégations des institutions organisatrices, Président et Vice-Président	Maximum 3 sièges par délégation	Maximum 5 inscriptions par délégation
Délégations de PMA membres de l'ONU dirigées par un(e) ministre	Maximum 2 sièges par délégation	Maximum 5 inscriptions par délégation
Délégations de PMA membres de l'ONU non dirigées par un(e) ministre	Maximum 1 siège par délégation	Maximum 5 inscriptions par délégation
Délégations d'États Membres de l'ONU n'appartenant pas à la catégorie des PMA	Maximum 1 siège par délégation	Maximum 5 inscriptions par délégation
Délégations d'organisations internationales, de partenaires et de parties prenantes	Maximum 1 siège par délégation	Maximum 3 inscriptions par délégation
Autres délégations (intervenant(e)s, invité(e)s d'honneur, orateur(trice)s de marque, etc.)	Maximum 1 siège par délégation	Maximum 3 inscriptions par délégation

MANIFESTATIONS PARALLÈLES

Les sept manifestations parallèles organisées par les départements de l'ONU et les parties prenantes ou partenaires concernés auront lieu en ligne pendant la conférence, le 25 novembre 2021, et porteront sur les six priorités thématiques du programme d'action de Doha pour 2022-2031. Le temps alloué à chaque manifestation et les liens permettant de s'y connecter seront indiqués sur le site Web de l'ONU et dans l'ordre du jour annoté. La condition nécessaire pour y participer en ligne sera de s'y être préinscrit(e) avant le début de la manifestation.

Les personnes inscrites pour une participation en présentiel pourront également suivre les manifestations diffusées en direct dans la salle des conseils A. Deux manifestations seront diffusées simultanément, chacune étant associée à un canal audio (1 et 2) pour permettre aux délégations de passer de l'une à l'autre. Les personnes participant en présentiel pourront également poser des questions dans la messagerie instantanée présente sur certains ordinateurs portables installés dans la salle.

INSCRIPTION SUR LA LISTE DES ORATEUR(TRICE)S POUR LES SÉANCES DÉSIGNÉES

Des séances de la conférence sont prévues pour les déclarations. Les délégations sont invitées à s'inscrire aux créneaux suivants :

- **25 Novembre 2021:**

9 h 30-midi (heure d'Europe centrale) : Débats informels sur la déclaration ministérielle en faveur des PMA

Le projet de déclaration ministérielle en faveur des PMA sera distribué avant la conférence aux PMA membres de l'ONUDI par l'intermédiaire de leurs missions permanentes auprès de l'Organisation. **Seules les délégations des PMA** pourront participer aux débats informels et publier, au nom du pays qu'elles représentent, des déclarations de soutien qui seront prises en considération par le Vice-Président et Rapporteur de la conférence. À l'issue des débats informels, la déclaration ministérielle en faveur des PMA sera établie dans sa forme définitive et présentée à la conférence comme document final, le 26 novembre 2021 (lors de la séance 3), pour y être adoptée.

- **26 Novembre 2021:**

9 h 40-midi (heure d'Europe centrale) : Séance 1 : Analyse des priorités du programme d'action de Doha pour répondre aux besoins des PMA, échanges au niveau ministériel

Pendant la séance 1, les **délégations des PMA et des pays n'appartenant pas à cette catégorie** pourront engager des échanges avec l'OEACP et le Bureau du Haut-Représentant pour les pays les moins avancés, les pays en développement sans littoral et les petits États insulaires en développement sur le thème de la conférence. À cette occasion, elles pourront faire des déclarations au nom des pays qu'elles représentent ou des interventions ponctuelles.

15 h 45-16 h 30 (heure d'Europe centrale) : Séance 2 : Prochaine décennie d'action : accélérer le développement industriel inclusif et durable dans les PMA, échanges au niveau ministériel

Pendant la séance 2, les **délégations des PMA et des pays n'appartenant pas à cette catégorie** pourront engager des échanges au format Davos avec les intervenant(e)s sur le thème de la conférence. À cette occasion, elles pourront faire des déclarations au nom des pays qu'elles représentent ou des interventions ponctuelles.

Modalités des déclarations

Veuillez noter que pour les déclarations, la priorité sera donnée aux délégations des PMA. Les délégations des pays n'appartenant pas à cette catégorie pourront intervenir, si le temps le permet, dans l'ordre où leurs demandes auront été présentées.

Les délégations peuvent intervenir selon différentes modalités :

- **En présentiel**

Les délégations devront confirmer leur participation en présentiel et soumettre les documents nécessaires à l'adresse LDC@UNIDO.org pour les dispositions logistiques.

- **En ligne (en direct) par Interprefy**

Les délégations devront confirmer leur participation à l'adresse LDC@UNIDO.org pour les dispositions logistiques (les instructions relatives à la connexion sont présentées à l'**annexe 1**).

- **Vidéo préenregistrée**

Si elles le jugent utile, les délégations pourront soumettre un message vidéo préenregistré, en anglais ou en français, ainsi qu'une transcription de la déclaration, au plus tard le lundi 22 novembre 2021, à l'adresse LDC@UNIDO.org. La durée de la vidéo ne doit pas dépasser 4 minutes (les procédures techniques sont présentées à l'**annexe 2**).

- **Déclarations écrites à publier sur le site Web de l'ONUDI**

Pour les déclarations écrites soumises pour publication en lieu et place d'un temps de parole pendant la séance, aucune limite de mots n'est imposée. Ces déclarations écrites ne seront pas traduites.

Toutes les demandes d'inscription pour une déclaration doivent être adressées à l'ONUDI, à l'adresse électronique LDC@UNIDO.org. Les délégations qui souhaitent faire une déclaration pendant la conférence sont priées d'indiquer la séance choisie (voir ci-dessus) et de préciser les modalités de leur déclaration (en présentiel, en ligne, préenregistrée ou écrite). Toutes les déclarations orales sont limitées à une durée de 3 minutes.

Pendant la conférence, les personnes participant en présentiel seront autorisées à demander ponctuellement la parole en levant la main ou leur pancarte. Les personnes participant en ligne qui souhaitent intervenir lors d'une des séances mentionnées et qui ne se sont pas encore inscrites sur la liste des orateur(trice)s concernée pourront envoyer directement leur demande par la messagerie de la conférence (EVENT CHAT), sur la plateforme Interprefy, en précisant la séance à laquelle elles souhaitent intervenir ainsi que le nom, la fonction et le titre de l'orateur(trice), ainsi qu'en utilisant la fonction « lever la main ». Il convient de noter que toutes les personnes participantes peuvent lire les commentaires publiés dans la messagerie de la conférence.

INTERVIEWS

En écrivant à l'adresse LDC@UNIDO.org, les ministres des PMA inscrits pour une participation en présentiel à la conférence peuvent faire savoir qu'ils souhaitent être interviewés, en anglais ou en français, par la modératrice, Mme Folly Bah Thibault, présentatrice principale sur Al Jazeera English.

Ces interviews pourront se dérouler pendant les pauses café, les pauses déjeuner ou la réception, selon ce qui aura été convenu par avance entre la modératrice et la personne interviewée. Toutes les interviews se tiendront dans la salle MoE12, dans le bâtiment M du CIV.

MESURES DE SANTÉ ET DE SÉCURITÉ

Les mesures de santé et de sécurité liées à la pandémie de COVID-19 actuellement en vigueur au CIV prévoient que les réunions et les rassemblements à l'intérieur doivent être organisés compte tenu des exigences de distanciation physique et des précautions sanitaires en place. Les personnes y participant en présentiel auront des places attribuées. Toutes les personnes participantes devront maintenir à tout moment une distance d'au moins un mètre les unes avec les autres. Aucun changement de place ne sera autorisé.

Les personnes participant en présentiel sont priées de noter qu'en application des consignes relatives à la santé et à la sécurité actuellement en vigueur au CIV, elles sont tenues d'y porter en permanence un masque FFP2.

- On trouvera [ici](#) des informations sur les règles en vigueur dans les locaux du CIV.
- On trouvera [ici](#) des informations sur les modalités et les centres de dépistage de la COVID-19 à Vienne.
- On trouvera [ici](#) es informations les plus récentes communiquées par les autorités autrichiennes et viennoises.

Les membres des délégations qui ne sont pas déjà présents à Vienne et qui viendront d'un autre pays pour participer en présentiel à la conférence sont invités à prendre connaissance des règles relatives à l'admission en Autriche (voir la rubrique « Entering Austria » [ici](#)) ainsi que dans tout autre pays de transit, le cas échéant. Ils sont

également invités à prendre connaissance des mesures et des règles qui s'appliqueront pour leur retour dans leurs pays respectifs.

Pour permettre une recherche efficace des cas contact de COVID-19, toutes les personnes participantes accédant à la salle des conseils A seront priées de remplir un formulaire de recherche de contacts une fois à leur place, en indiquant l'heure de leur arrivée et l'heure de leur départ. Un nouveau formulaire devra être rempli chaque jour, à savoir le 25 et le 26 novembre 2021.

RÉUNIONS DE COORDINATION

(applicable uniquement à certains groupes)

En amont de la conférence, des échanges écrits auront lieu avec le Président et le Vice-Président, la modératrice et les intervenant(e)s à des fins de coordination. **Le jour de la conférence, les réunions de coordination suivantes seront organisées en présentiel :**

Le Président de la conférence et les membres des délégations doivent participer à une réunion de coordination virtuelle interne le 26 novembre 2021, de 8 h 30 à 9 heures (heure d'Europe centrale).

Le Vice-Président de la conférence et les membres des délégations doivent participer à une réunion de coordination interne le 25 novembre 2021, de 8 h 30 à 9 h 30 (heure d'Europe centrale), dans la salle BR-A (bâtiment M du CIV).

Les intervenant(e)s et la modératrice doivent participer à une réunion de coordination interne le 26 novembre 2021, de 8 heures à 9 heures (heure d'Europe centrale), dans la salle M6 (bâtiment M du CIV).

DISPOSITIONS FINANCIÈRES ET ADMINISTRATIVES

L'ONUDI prendra en charge les frais de voyage à destination et en provenance de Vienne et versera une indemnité journalière de subsistance aux personnes participantes bénéficiant d'un soutien financier, c'est-à-dire aux ministres des PMA ou à leurs représentant(e)s désigné(e)s, aux intervenant(e)s et aux orateur(trice)s. Toutes les dispositions financières et administratives se rapportant à ces personnes seront prises conformément aux statuts, règlements et règles de l'ONUDI :

Voyages :

L'ONUDI paiera un billet d'avion aller-retour pour les personnes bénéficiant d'un soutien financier. Pour régler les détails du voyage, l'institution organisatrice de la conférence contactera ces personnes dès réception de la confirmation de leur participation. Les ministres, les intervenant(e)s et les orateur(trice)s sont donc prié(e)s de confirmer leur participation dès que possible.

Les itinéraires proposés par le service des voyages de l'ONUDI ou par les personnes concernées seront soumis aux règles de l'ONUDI régissant les voyages officiels des personnes invitées à ses conférences. Les personnes concernées recevront leur itinéraire pour approbation, après quoi des billets électroniques seront émis, si possible, et elles en seront informées. Pour des besoins administratifs, elles sont priées d'envoyer une copie de leur

carte d'embarquement à l'ONUDI, par courrier électronique à LDC@unido.org.

Indemnité journalière de subsistance :

Pour couvrir leurs frais de nourriture et d'hébergement à Vienne, l'ONUDI versera aux personnes bénéficiant d'un soutien financier une indemnité journalière de subsistance d'environ 280 euros par jour pour la durée de la conférence, sous réserve des fluctuations des taux de change des Nations Unies, conformément aux statuts, règlements et règles de l'ONUDI et au calendrier de voyage approuvé par le service des voyages de l'ONUDI.

Les ministres, les intervenant(e)s et les orateur(trice)s seront contacté(e)s pour fournir des informations complémentaires en vue du paiement de l'indemnité. Après s'être inscrites au CIV, les personnes bénéficiant d'un soutien financier pourront se rendre en personne à l'agence de la Bank Austria, au 1er étage du bâtiment C, pour y percevoir leur indemnité. Il leur incombera de réserver et de payer leur hébergement. Une liste d'hôtels recommandés figure à l'annexe 3 pour information.

Le transport aller-retour à l'aéroport pour les ministres des PMA participant à la conférence pourra être organisé si la demande en est faite à LDC@UNIDO.org après l'émission du titre de transport.

Frais non pris en charge par l'ONUDI :

Les personnes bénéficiant d'un soutien financier assumeront les frais de leur voyage et toutes les dépenses connexes engagées dans leur pays d'origine (passeports, visas, examens médicaux obligatoires, vaccinations et autres dépenses de ce type).

L'ONUDI décline toute responsabilité financière à l'égard des personnes participantes bénéficiant d'un soutien financier, notamment pour tout ce qui suit :

- Le versement d'un salaire de remplacement ou de toute indemnité connexe pendant la durée de la conférence, sauf pour les prestataires extérieurs concernés ;
- Les frais de voyage et autres frais engagés par les personnes à charge qui pourraient accompagner les personnes participantes bénéficiant d'un soutien financier ;
- Les frais engagés au titre de l'assurance voyage et accident, ainsi que les frais médicaux et d'hospitalisation liés à la participation à la conférence ;
- L'indemnisation en cas de décès, d'invalidité ou de maladie ;
- La perte ou la dégradation de biens personnels lors de la participation à la conférence ;
- L'achat d'effets personnels et le dédommagement en cas de dégradation causée par des conditions défavorables, météorologiques ou autres ;
- D'autres frais imprévus.

DISPOSITIONS RELATIVES AUX VISAS

Les personnes participantes sont invitées à se procurer les visas d'entrée, de transit ou les autorisations de voyager qui leur seront nécessaires pour se rendre à Vienne et il leur est fortement conseillé de s'informer des prescriptions en vigueur auprès de la mission diplomatique ou consulaire autrichienne la plus proche.

Les personnes participantes sont instamment priées de garder à l'esprit que la procédure de délivrance d'un visa fait habituellement intervenir de nombreuses parties prenantes et qu'il faut donc s'y prendre à l'avance pour en faire la demande. Selon la nationalité concernée, la procédure peut prendre entre deux et trois semaines. L'ONUDI peut fournir aux personnes participantes qui en font la demande une note verbale destinée à appuyer la procédure de demande de visa, à condition que celles-ci lui fournissent les formulaires d'inscription dûment remplis et une copie de leur document de voyage. Les demandes d'assistance à la délivrance de visas peuvent être adressées à LDC@UNIDO.org.

DIVERS

- Les jours ouvrables en Autriche vont du lundi au vendredi. Le samedi et le dimanche sont considérés comme des jours de week-end. Les pharmacies et la majorité des magasins et des boutiques sont fermés le dimanche, mais les pharmacies de garde et les boutiques des stations-service restent ouvertes.
- La monnaie locale en Autriche est l'euro (EUR). Les monnaies étrangères peuvent être échangées dans les bureaux de change agréés, les banques et les hôtels sur présentation d'un passeport en cours de validité.

POUR EN SAVOIR PLUS

- Toute question concernant les modalités de participation à la neuvième conférence ministérielle des PMA doit être adressée à LDC@UNIDO.org.
- On trouvera de plus amples informations et tous les documents de la conférence sur le site Web de l'ONUDI : <https://www.unido.org/ninth-ministerial-conference-ldcs>.

Annexe 1

UTILISATION D'INTERPREFY - GUIDE D'UTILISATION POUR LES DÉLÉGUÉS EN LIGNE

Guide de l'utilisateur pour les haut-parleurs

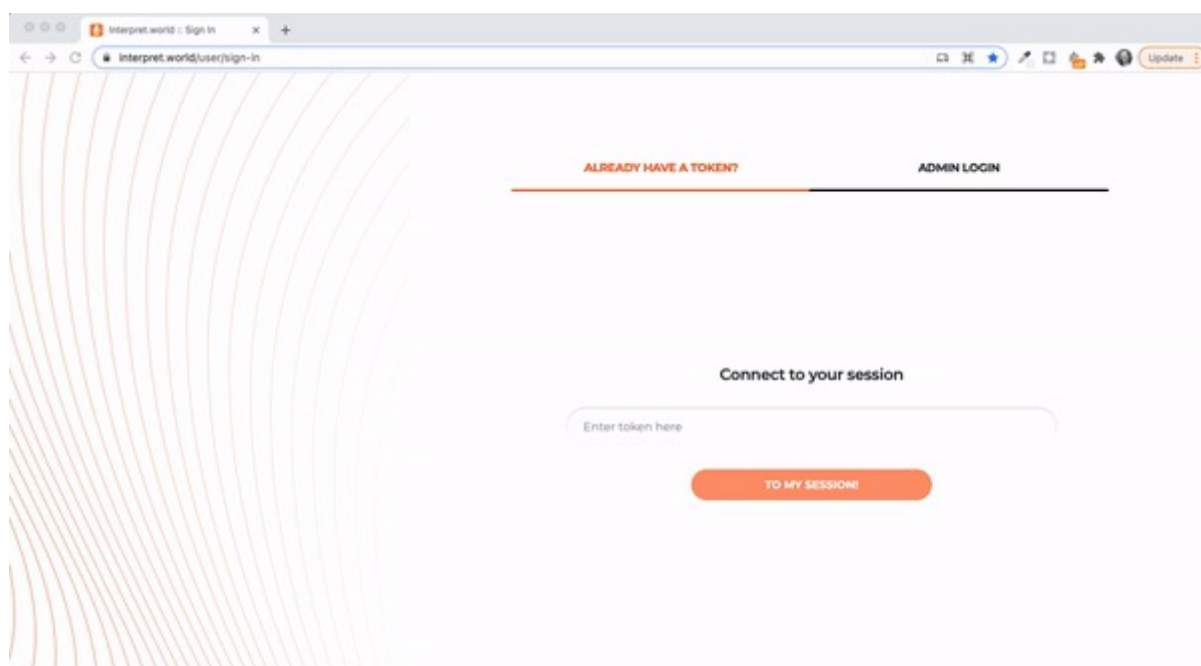
Comment se connecter à Interprefy Connect sur votre ordinateur et naviguer sur la plate-forme en tant qu'orateur

Avant de commencer

- Connexion Internet - Bande passante recommandée de 4 Mbps up/down ou plus. Une connexion Ethernet est recommandée.
- Navigateur recommandé - Dernière version de Google Chrome, Firefox ou Edge
- Assurez une qualité sonore optimale - Les interprètes ont besoin d'une entrée audio de haute qualité pour interpréter votre message sans sauter des battements. Choisissez un environnement calme sans bruit de fond et utilisez un microphone ou casque branché de qualité.

Comment s'identifier

- Ouvrez votre navigateur Internet, entrez le lien Interprefy qui vous a été fourni et cliquez sur "to my session" pour confirmer.
- Vous pouvez également visiter <https://interpret.world>, saisir le jeton d'événement que vous avez fourni et cliquer sur "to my session" pour confirmer.



Si l'authentification à deux facteurs est activée pour votre événement

- Saisissez votre adresse e-mail enregistrée ou votre numéro de téléphone portable (format : +41 79 1234567) pour recevoir un code de vérification :

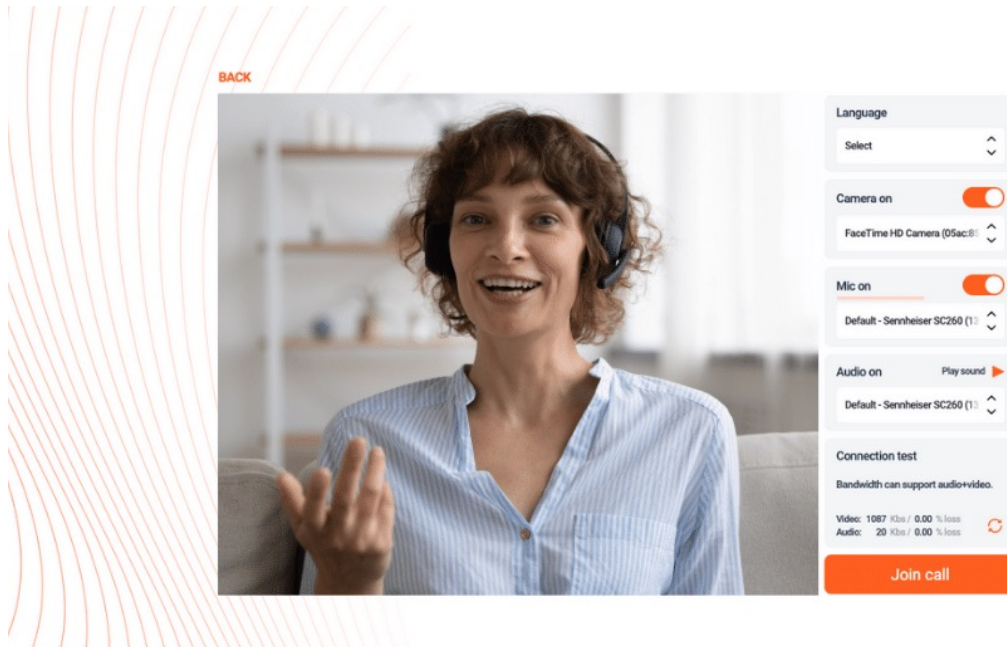
The screenshot shows a web interface for 2-factor authentication. At the top left is a 'BACK' link. The main heading is 'Your event requires 2-factor authentication'. Below this is a progress indicator with two steps: '1' (active) and '2'. The instruction reads: 'Please add a valid email or phone number, so we could send you a passcode'. There is a text input field with the placeholder 'Enter email or phone number here'. Below the input field are two buttons: 'SUBMIT' (orange) and 'ALREADY HAVE CODE' (grey).

- Entrez le code de vérification que vous avez reçu par e-mail ou par SMS (SMS) et cliquez sur « submit » :

This block contains three overlapping screenshots. The background is the same authentication screen as above, but now at step 2. The instruction reads: 'Please enter the passcode. If you haven't received it, you can request a code 297 sec'. The input field has the placeholder 'Enter passcode here'. Below it, a note says 'Code have been requested to markus.riegger@interprefy.com'. The 'SUBMIT' button is visible. Overlaid on top are two screenshots: an email from 'Interpret World <event-access@interpret.world>' with the subject 'Interprely Marketing' and a verification code of '2537'; and an SMS from 'InterpretWorld' with the subject 'verify' and a verification code of '8430. Valid for 5 minutes'.

- Si le test de pré-appel est activé

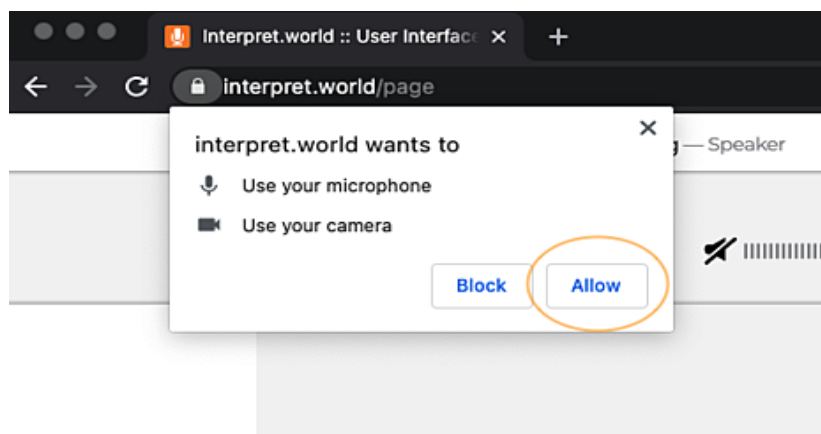
Si activé pour votre réunion, vous serez ensuite invité à configurer et tester vos paramètres audio et vidéo sur une page de test de pré-appel



- 1. Langue** - Sélectionnez votre langue d'interprétation préférée.
Pour entendre la langue parlée, sélectionnez "none".
- 2. Appareil photo activé** - Sélectionnez votre webcam, allumez/éteignez l'appareil photo.
- 3. Micro activé** - Sélectionnez et testez votre casque ou votre microphone. Activer/désactiver le micro.
- 4. Audio activé** - Sélectionnez votre périphérique de sortie audio. Cliquez sur « play sound » pour tester la sortie audio correcte.
- 5. Test de connexion** - Testez si votre bande passante Internet peut prendre en charge le streaming audio et vidéo.
6. Cliquez sur « join call » pour entrer dans la réunion.

Fenêtre contextuelle du navigateur

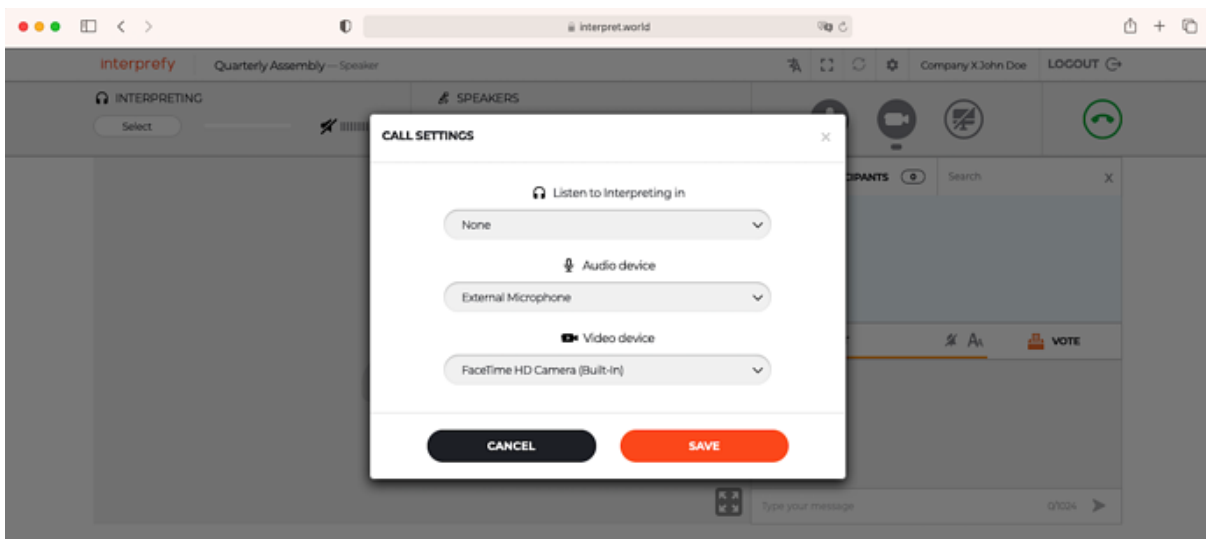
En tant qu'utilisateur novice, vous devrez autoriser votre navigateur à accéder à votre microphone et à votre caméra pour la session, en cliquant sur « allow » dans la fenêtre contextuelle du navigateur.



Paramètres d'appel

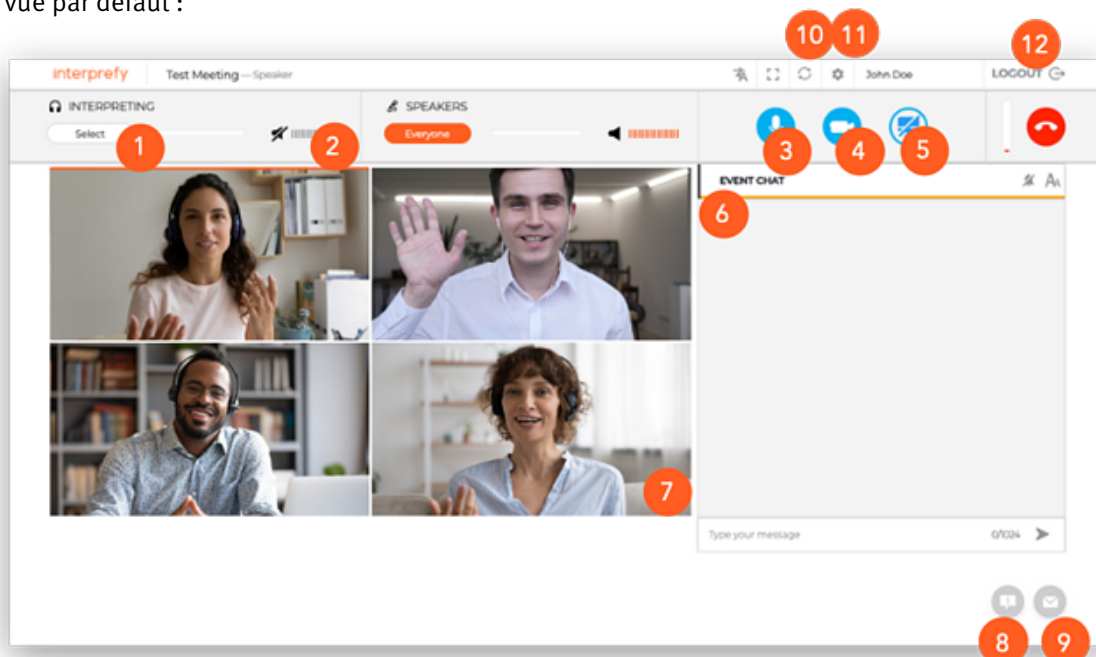
Une fois la connexion établie, une fenêtre contextuelle vous demandera d'ajuster vos paramètres d'appel pour la réunion.

1. Choisissez votre langue d'interprétation audio
2. Sélectionnez votre audio périphérique
3. Sélectionnez votre appareil vidéo
4. Cliquez sur « save » pour rejoindre la réunion.



Présentation des fonctionnalités de la plate-forme

Dans la vue par défaut :



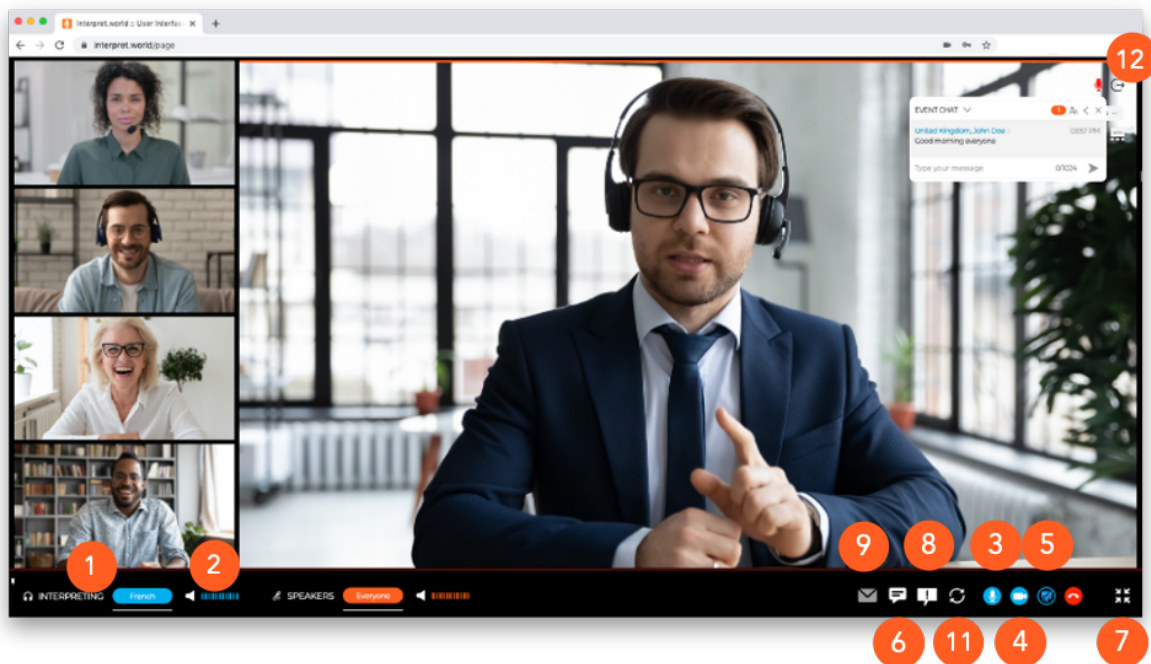
MODALITÉS DE PARTICIPATION

Neuvième Conférence Ministérielle Des Pays Les Moins Développés

La prochaine décennie d'action : Accélérer l'ISID dans les PMA

1. Sélectionnez votre langue préférée - Ou sélectionnez « none » pour entendre la langue de celui/celle qui prends la parole
2. Volume – Ajustez le volume audio
3. Micro - Activer/désactiver le microphone
4. Webcam - Activer/désactiver la webcam
5. Partage d'écran - Partagez tout l'écran, la fenêtre de l'application ou l'onglet du navigateur
6. Chat de l'événement - Utilisez, si disponible, pour vous adresser à tous les participants à l'événement
7. Mode plein écran - Entrer/quitter le mode plein écran
8. Chat d'assistance (modérateur) - Signalez directement les problèmes techniques au modérateur
9. Chat privé - Envoyez un message privé aux participants individuels
10. Redémarrez toutes les lignes - Actualisez votre connexion en cas de problèmes audio/vidéo (se déconnectera et reconnectera dans un délai d'env. 2 secondes)
11. Paramètres - Modifier les paramètres audio et vidéo
12. Se déconnecter – Se déconnecter de la réunion

En vue plein écran :



Soutien technique

Si vous avez besoin d'une assistance technique pendant la réunion, cliquez sur l'icône de chat d'assistance (8 pour envoyer un message direct à l'équipe d'assistance technique :



4 ETAPES POUR PARTICIPER A UNE REUNION AVEC INTERPRETATION

SIMULTANEE A DISTANCE

Les interprètes ont besoin d'une qualité de son optimale pour pouvoir travailler efficacement et en toute sécurité. Un son considéré comme acceptable pour les participants à la réunion s'avère souvent tout à fait insuffisant pour celles et ceux qui travaillent en cabine. Veillez à respecter les quatre étapes décrites ci-dessous afin que vos interventions puissent être bien interprétées et comprises dans les six langues officielles de l'Organisation.

1. **Utilisez un câble Ethernet pour connecter votre ordinateur à votre routeur.**
Une connexion Wi-Fi n'est pas suffisamment stable lorsqu'une plateforme d'interprétation à distance est utilisée en réunion.
2. **Utilisez un micro-casque USB ou un micro de table unidirectionnel USB.**
(Voir ci-dessous la liste des modèles recommandés)

Micro-casque USB :



Microphone de table unidirectionnel :



Branchez votre micro-casque ou microphone de table USB à votre ordinateur avant de vous connecter à la plateforme. Choisissez sur celle-ci le micro/micro-casque correspondant.

C'est tout simple. Cliquez sur [ici](#) depuis la plateforme pour ouvrir le menu des paramètres son et vidéo et choisissez votre micro/micro-casque USB dans la liste déroulante « Audio device ». Si vous vous êtes connecté.e à la plateforme avant de brancher votre micro/micro-casque, déconnectez-vous, branchez votre micro/micro-casque et reconnectez-vous. Vous trouverez une capture d'écran des paramètres audio et vidéo en [page 2](#).

Le microphone intégré à votre ordinateur ne fournira pas la qualité de son nécessaire aux interprètes. Par ailleurs, même avec micro unidirectionnel d'excellente qualité votre son restera insuffisant aux fins de l'interprétation si vous utilisez une connexion Wi-Fi.

3. Participez à la réunion depuis une pièce calme.
4. Allumez votre caméra lorsque vous prenez la parole. Utilisez un câble Ethernet pour connecter votre ordinateur à votre routeur.

Les interprètes ont besoin des signes visuels pour bien faire leur travail. En cas de problèmes de connectivité suivre les étapes 1 et 2 sera plus efficace que d'éteindre votre caméra.

MATERIEL RECOMMANDE

Veuillez noter que cette liste est une simple suggestion et qu'elle n'a pas été officiellement approuvée.

1. Câble Ethernet
2. Microphone

Les microphones de table et les casques suivants ou leur équivalent sont recommandés :

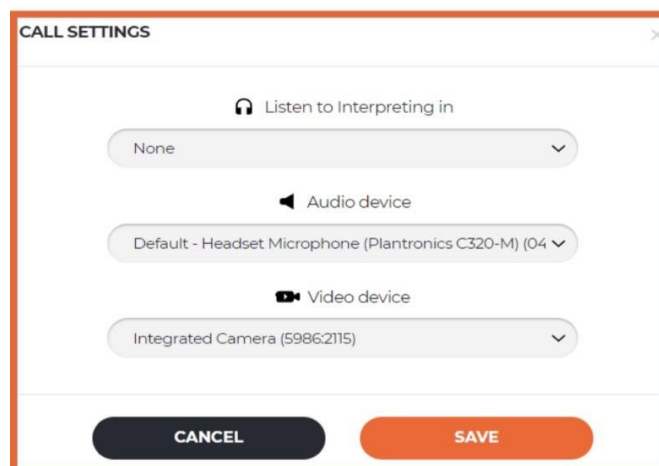
Microphones de table

Manufacturer	Model
RODE	Studio USB Microphone
RODE	NT-USB Mini Microphone
BLUE YETI	USB Microphone
FIFINE	Gooseneck USB Microphone

Micro-casques

Manufacturer	Series	Model
Cyber Acoustics	AC	6012
HAMA	AH	100
HAMA	Black	Desire
HAMA	Utag Soundz	113737
Logitech	G	332
Logitech	Zone	Wired
Sennheiser	GSP	350

COMMENT ACTIVER VOTRE CASQUE USB AVEC MICRO INTÉGRÉ OU VOTRE MICRO USB SUR LA PLATEFORME INTERPREFY



Annexe 2

Spécifications techniques et procédure à suivre pour soumettre une déclaration vidéo préenregistrée

Spécifications

- Format 16:9;
- Format de fichier média : mov ou mp4. Ne pas utiliser de formats de fichiers vidéo compressés de type Web (wmv, flv, asf) ;
- Format natif (16:9) et fréquence d'images (par exemple, 1920 x 1080 ou 1280 x 720) par défaut ;
- Les déclarations doivent être fournies dans un seul fichier média, sans montage.

Vidéo

- Il ne doit pas y avoir d'ouverture ou de fermeture en fondu au début ou à la fin de la déclaration ;
- L'arrière-plan doit être uni et ne pas distraire l'orateur(trice) ;
- Cadrage : gros plan moyen (de la taille à la tête) ;
- Les orateur(trice)s doivent s'adresser à la caméra ;
- Il ne faut pas utiliser de sous-titres, d'illustrations ou de texte.

Audio

- Un microphone doit être placé à proximité de l'orateur(trice) ou fixé sur son vêtement ;
- Une fois la diffusion commencée, les orateur(trice)s doivent laisser s'écouler deux secondes avant de commencer à lire leur message.

Annexe 3

HÔTELS SITUÉS À PROXIMITÉ DU CENTRE INTERNATIONAL DE VIENNE

NH Danube City****

À quelques minutes à pied du CIV, métro U1/Alte Donau
Adresse : Wagramer Strasse 21, 1220 Vienne
Tél. : 0820 40115536
Courriel: reservierungen.at@nh-hotels.com

Park Inn by Radisson Uno City****

À quelques minutes à pied du CIV, métro U1/VIC
Adresse : Wagramer Strasse 16, 1220 Vienne
Tél. : (43-1) 260 400
Télécopie : (43-1) 260 40-699
Courriel: reservation.vienna@rezidorparkinn.com

AustriaTrend Hotel Donauzentrum****

Dans le centre commercial voisin, métro U1/Kagran (à seulement deux arrêts du CIV)
Adresse : Wagramer Strasse 83-85, 1220 Vienne
Tél. : (43-1) 203 55 45-113
Télécopie : (43-1) 203 55 45-183
Courriel: reservierung.donauzentrum@austria-trend.at
Site Web : www.austria-trend.at

Melia

À 350 m du CIV
Adresse : Donau-City-Strasse 7, 1220 Vienne
Site Web : www.melia.com
Tél. +43 (0) 1 90 104 – 2041

HÔTELS SITUÉS DANS LE CENTRE VILLE DE VIENNE

Ambassador*****

Métro U1/Stephansplatz
Adresse : Neuer Markt 5, 1010 Vienne
Tél. : (43-1) 961610
Courriel: office@ambassador.at

Grand Hotel Wien*****

Métro U1/Karlsplatz
Adresse : Kärntner Ring 9, 1010 Vienne
Tél. : (43-1) 515 80-1700
Télécopie : (43-1) 515 80 10
Courriel: reservation@grandhotelwien.com

The Ring****

Métro U1/Karlsplatz
Adresse : Kärntner Ring 8, 1010 Vienne
Tél. : +(43-1) 515801818 ou 1819
Courriel: ybukovics@jjwhotels.com

Hotel am Opernring****

Adresse : Opernring 11, 1010 Vienne
Tél. : +(431) 5875518
Courriel: hotel@opernring.at

Hotel Astoria****

Près des lignes U4 et U1 du métro, à quelques arrêts du CIV
Adresse : Kärntner Strasse 32, 1010 Vienne
Tél. : (43-1)51577-88
Courriel: reservierung.astoria@austria-trend.at

Hotel Europa Wien****

Métro U1/Stephansplatz
Adresse : Kärntner Strasse 18, 1010 Vienne
Tél. : (43-1)51577-300
Courriel: reservierung.europa.wien@austria-trend.at